

Kortperiodisk sysselsättningsstatistik

1:a kvartalet 2005

Short-term employment 1st quarter of 2005

I korta drag

Antalet anställda fortsätter att minska

Antalet anställda på hela arbetsmarknaden uppgick under första kvartalet 2005 till 3 812 300, vilket är en minskning med 11 100 (0,3 procent) jämfört med första kvartalet 2004. Antalet anställda inom den privata sektorn ökade med 9 700 (0,4 procent) medan den offentliga sektorn minskade med 20 700 (1,5 procent). Säsongsrensade data för den privata sektorn visar att antalet anställda ökade något mellan fjärde kvartalet 2004 och första kvartalet 2005.

I den offentliga sektorn minskade antalet anställda inom den kommunala med 19 700 personer (2,2 procent). I landstingssektorn minskade antalet anställda med 1 700 personer (0,7 procent) medan den statlig sektorn i stort sett var oförändrad.



Statistiska centralbyrån
Statistics Sweden

Annika Norlén, SCB, tfn 019-17 67 64, annika.norlen@scb.se

Statistiken har producerats av SCB, som ansvarar för officiell statistik inom området.

ISSN 0082-0237 Serie AM – Arbetsmarknad. Utgivet den 17 mars 2005.
Tidigare publicering: Se avsnittet Fakta om statistiken.
Utgivare av Statistiska meddelanden är Svante Öberg, SCB.

Innehåll

Statistiken med kommentarer	5
Anställda	5
Antalet anställda, säsongsrensat kvartal 1 1989 – kvartal 1 2005	5
Andel anställda efter sektor	5
Utveckling av antalet anställda	6
Andel offentligt anställda per län	6
Antalet anställda inom privat sektor, KS och AKU	8
Sjukfrånvaro	9
Sjukfrånvaro- och sysselsättningsutvecklingen, privat sektor	9
Sjukfrånvaron efter sektor och kön, 1:a kvartalet 2005	10
Personalomsättning i privat sektor	11
Tillsvidare nyanställda och avgångna i procent av totalt tillsvidareanställda, kvartal 1 1990 – kvartal 1 2005	11
Tabeller	12
Teckenförklaring	12
1. Antal anställda efter sektor, kön och anställningsform, 1:a kvartalet 2005	12
2. Antal anställda efter näringsgren och anställningsförhållande. Privat sektor, 1:a kvartalet 2005	13
3. Antal anställda efter näringsgren. Privat sektor, januari, februari och mars 2005	14
4. Procentuell fördelning av antalet anställda efter näringsgren och kön. Privat sektor, 1:a kvartalet 2005	15
5. Andel visstidsanställda i procent av totalt antal anställda efter näringsgren. Privat sektor, 1:a kvartalet 1994 – 1:a kvartalet 2005	16
6A. Antal anställda efter sektor och län, 1:a kvartalet 2005	18
6B. Procentuell fördelning av anställda efter län och kön, 1:a kvartalet 2005	19
6C. Antal anställda efter län och bransch. Privat sektor, 1:a kvartalet 2005	20
7. Antal anställda efter storleksklass och bransch. Privat sektor, 1:a kvartalet 2005	23
8. Index: Antal anställda efter näringsgren och anställningsförhållande. Privat sektor, kvartal 1 1996 – kvartal 1 2005 (1990:1=100)	25
9. Andel frånvarande i procent efter frånvaroorsak, sektor och kön. 1:a kvartalet 2005	26
10A. Andel frånvarande i procent av totalt antal anställda efter näringsgren och frånvaroorsak, 1:a kvartalet 2005	27
10B. Andel frånvarande i procent efter näringsgren och frånvaroorsak. Privat sektor, 1:a kvartalet 2005.	27
10C. Andel frånvarande i procent efter näringsgren och frånvaroorsak. Offentlig sektor, 1:e kvartalet 2005	28
10C. Andel frånvarande i procent efter näringsgren och frånvaroorsak. Offentlig sektor, 1:e kvartalet 2005	28
11. Andel sjukfrånvarande i procent efter län. 1:a kvartalet 2005	28

12. Andel frånvarande i procent av totalt antal anställda efter storleksklass, kön och frånvarorsak. Privat sektor, 1:a kvartalet 2005	29
13. Frånvaroutvecklingen efter frånvarorsak. Privat sektor, 1:a kvartalet 1994- 1:a kvartalet 2005	30
14. Antal nyanställda och avgångna efter sektor, kön och anställningsform, 1:a kvartalet 2005	31
15A. Andel nyanställda och avgångna med tillsvidareanställning i procent av totalt antal tillsvidareanställda efter näringsgren, 1:a kvartalet 2005	32
15B. Andel nyanställda och avgångna med tillsvidareanställning i procent av totalt antal tillsvidareanställda efter näringsgren. Privat sektor, 1:a kvartalet 2005	32
15C. Andel nyanställda och avgångna med tillsvidareanställning i procent av totalt antal tillsvidareanställda efter näringsgren. Offentlig sektor, 1:a kvartalet 2005	33
16. Nyanställda och avgångna efter anställningsform och bransch. Privat sektor, januari, februari och mars 2005	33
17. Andel nyanställda och avgångna med tillsvidareanställning i procent av antal tillsvidareanställda efter storleksklass och bransch. Privat sektor, 1:a kvartalet 2005	34
18. Andel nyanställda och avgångna i procent av totalt antal tillsvidareanställda efter storleksklass och utveckling. Privat sektor, 1:a kvartalet 2005	35

Fakta om statistiken	36
-----------------------------	-----------

Detta omfattar statistiken	36
-----------------------------------	-----------

Objekt och population	36
Statistiska mått	36
Redovisningsgrupper	36
Definitioner och förklaringar	36

Så görs statistiken	37
----------------------------	-----------

Datainsamling	37
Urvalsundersökning	37

Statistikens tillförlitlighet	37
--------------------------------------	-----------

Urval	37
Ramtäckning	38
Mätning	38
Bortfall	38
Bearbetning	39
Modellantaganden	39
Redovisning av osäkerhetsmått	39

Bra att veta	39
---------------------	-----------

Nytt från och med tredje kvartalet 2004	39
Spridning	39
Annan statistik	39

In English	41
-------------------	-----------

Summary	41
----------------	-----------

List of tables 41

List of terms 42

Statistiken med kommentarer

Anställda

Den kortperiodiska sysselsättningsstatistiken avser att mäta antalet anställda kvartalsvis. Då antalet anställda varierar mycket beroende på säsong, har i diagrammet nedan första kvartalet 1989 till första kvartalet 2005 säsongrensats.

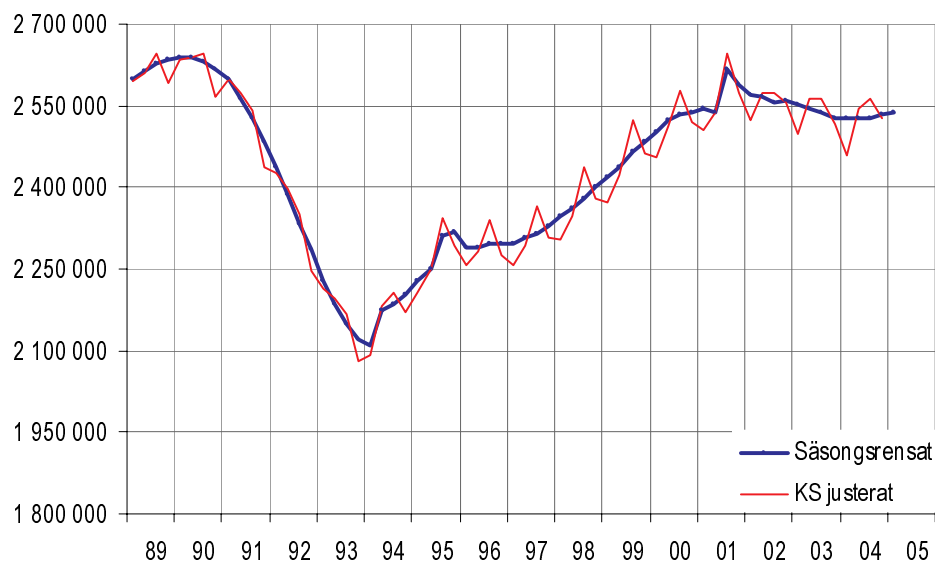
Under perioden har ett antal statligt ägda verk och landstingsverksamheter bolagiserats. Då bolagiseringarna påverkar nivån har antalet anställda för dessa verk återförs till privat sektor bakåt i tiden från det datum som övergången till privat sektor skedde. Antalet anställda för de statliga verken innan bolagiseringen har inhämtats ifrån Konjunkturstatistik, löner för statlig sektor. Landstingsägda bolag har återförts med en konstant nivå bakåt i tiden.

Under första kvartalet 1994 utvidgades undersökningen med bransch A och B (jordbruk, skogsbruk, jakt och fiske). Antalet anställda för perioden då bransch A och B ej inkluderades har hämtats från Arbetskraftsundersökningen (AKU).

Av säsongrensade data framgår att antalet anställda har ökat något mellan kvartal 3 2004 och kvartal 1 2005.

Antalet anställda, säsongrensat kvartal 1 1989 – kvartal 1 2005

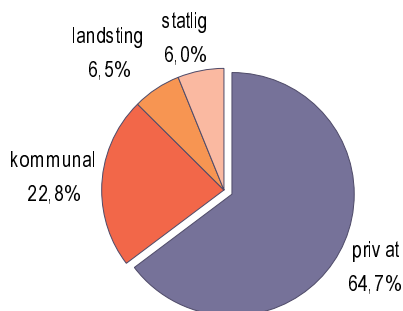
Antal anställda



Data tom kvartal 1 2005

Nedanstående diagram visar fördelningen av antalet anställda över de olika sektorerna under första kvartalet 2005.

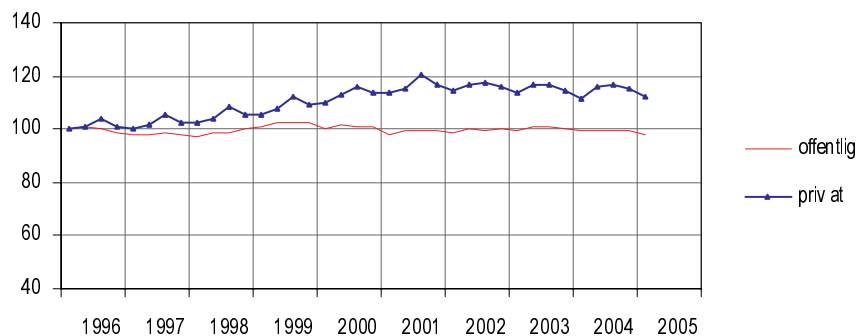
Andel anställda efter sektor



I nedanstående diagram visas hur sysselsättningsutvecklingen har varit från 1996 inom den offentliga sektorn jämfört med den privata sektorn.

Utveckling av antalet anställda

Index=100 kvartal 1-96



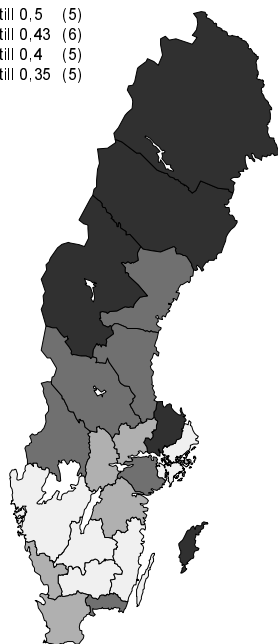
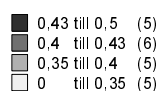
Data t.o.m. kvartal 1 2005

Första kvartalet 2000 övergick Svenska kyrkan från den offentliga sektorn till den privata sektorn (ca 23 000 anställda). Tredje kvartalet 2000 och första kvartalet 2001 räknas flera landstingsägda bolag till den privata sektorn (ca 4 000 respektive 12 000 anställda). Fr.o.m. första kvartalet 2001 räknas affärsverken samt Riksbanken till den privata sektorn (ca 16 000 anställda) och fr.o.m. andra kvartalet 2002 räknas fler landstingsägda bolag till den privata sektorn (ca 4 000 anställda). Under 2004 gick fler privata bolag tillbaka till landstingssektorn (totalt ca 10 500 anställda).

Fördelningen av de anställda mellan privat och offentlig sektor varierade mellan länen vilket man kan se i nedanstående karta.

Andel offentligt anställda per län

(Andel i procent)



Det län som hade minst andel offentlig sektor var Stockholms län, 26 procent och det län som hade störst andel offentlig sektor var Gotlands län med 50 procent.

Inom den privata sektorn visade tillverkningsindustrin en nedgång jämfört med föregående år, -1,4. Byggindustrin och handeln visade däremot en uppgång av antalet anställda, 1,2 respektive 0,4 procent. Utvecklingen av antalet anställda var olika för tillsvidare- och visstidsanställda beroende på bransch, vilket visas i nedanstående tabell.

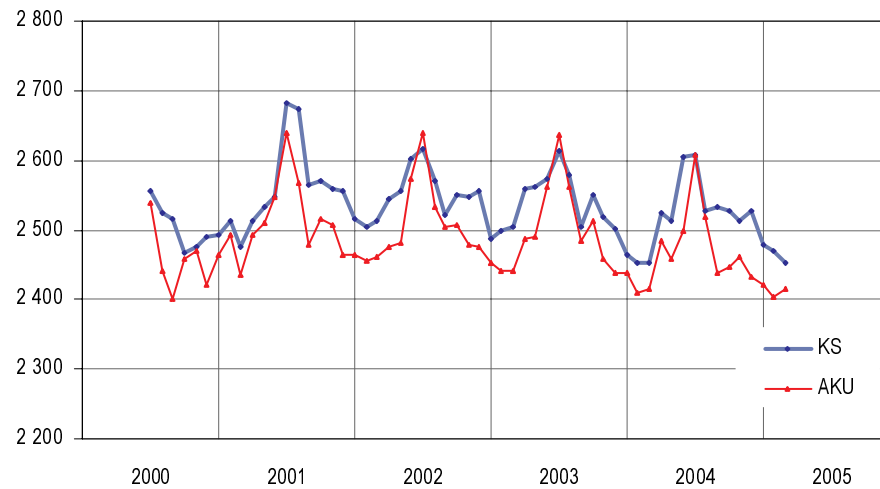
Procentuell förändring av antalet anställda efter bransch och anställningsform inom privat sektor. 1:a kvartalet 2005 jämfört med 1:a kvartalet 2004.

SNI 2002		Tillsvidare	Visstid	Totalt
A+ B	Jordbruk, jakt och skogsbruk	-4,5	7,2	-3,1
C + D	Tillverkning och mineralutvinning	-1,8	6,7	-1,4
E	El-, gas-, värme- och vattenverk	17,6	59,7	19,0
F	Byggindustri	0,0	25,8	1,2
G	Parti- och detaljhandel, reparationsverkstäder	0,3	1,7	0,4
H	Hotell och restauranger	0,4	-1,5	-0,1
I	Transport, magasinering och kommunikation	-2,8	-1,8	-2,7
J	Kreditinstitut och försäkringsbolag	0,0	-7,1	-0,5
K	Fastighetsbolag, uthyrningsfirmor och företagsservicefirmor	1,4	2,9	1,5
M	Utbildningsväsendet	5,0	7,2	5,5
N	Hälso- o sjukvård, socialtjänst och veterinärkliniker	-3,8	-0,6	6,4
O	Andra samhällliga o personliga tjänster	1,1	8,0	2,4
Totalt		-0,4	3,2	0,4

Antalet anställda samlas in av fler undersökningar vid SCB (se avsnittet ”Bra att veta”). Diagrammet nedan visar en jämförelse på månadsbasis mellan den kortperiodiska sysselsättningsundersökningen och Arbetskraftsundersökningen (AKU).

Antalet anställda inom privat sektor, KS och AKU

Antal i tusental

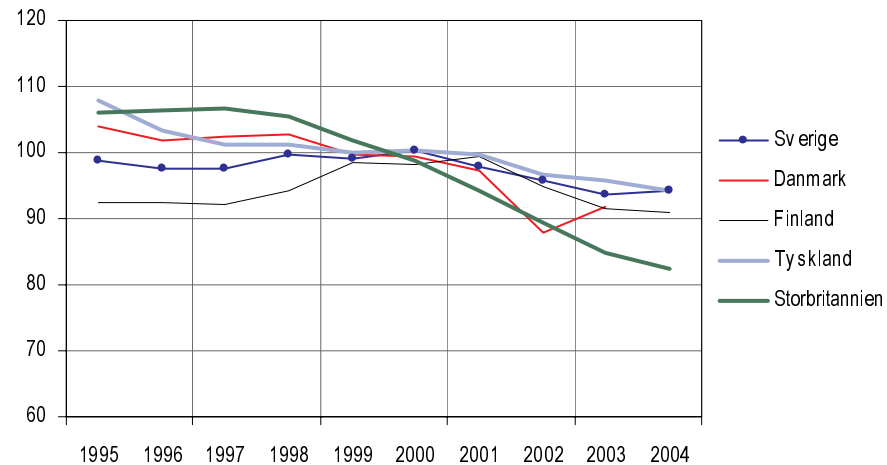


data fr.o.m. juli 2000 t.o.m. mars 2005

Diagrammet nedan visar hur antalet anställda har utvecklats inom Sveriges industri jämfört med några andra europeiska länder.

Sysselsättningsutveckling inom industrin¹ – Internationell jämförelse

Index: 2000=100



Källa: Short-term Statistics, Eurostat

Samtliga data från kvartal 4 tom 2004

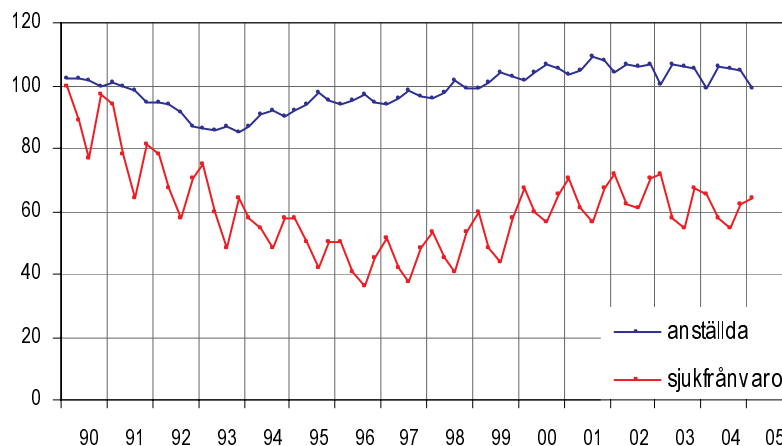
1) Med industrin menas bransch C-E (SNI2002)

Sjukfrånvaro

Den totala sjukfrånvaron uppgick första kvartalet 2005 till 4,6 procent av antalet anställda, vilket innebär att sjukfrånvaron minskade med 0,1 procentenheter jämfört med motsvarande kvartal 2004. Landstingssektorns sjukfrånvaro uppgick till 6,0 procent, den kommunala och statliga sektorns sjukfrånvaro uppgick till 6,0 respektive 3,3 procent. Inom den privata sektorn uppgick sjukfrånvaron till 4,1 procent. Diagrammet nedan illustrerar utvecklingen av sjukfrånvaron inom den privata sektorn jämfört med sysselsättningen. Sjukfrånvaro mäts som andel av totalt antal anställda.

Sjukfrånvaro- och sysselsättningsutvecklingen, privat sektor

Index=100 kvartal 1 1990



data t.o.m. kvartal 1 2005

I början av 1990-talet minskade både sysselsättningen och sjukfrånvaron. Även efter 1994, då sysselsättningen började öka, fortsatte sjukfrånvaron att minska. Under följande år ökade sjukfrånvaron igen liksom sysselsättningen, till det senaste åren då båda åter har dämpats.

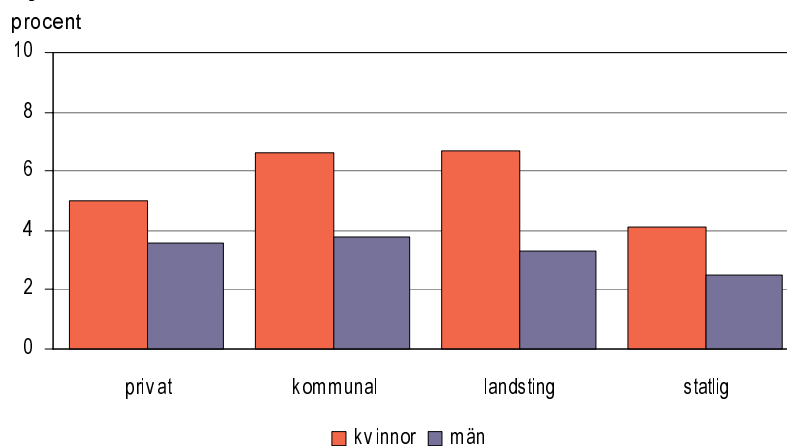
Sjukfrånvaron är i genomsnitt högre bland arbetsställen med många anställda än i arbetsställen med få. Detta illustreras i tabellen nedan.

Sjukfrånvaron efter arbetsställets storlek, privat sektor

Antal anställda	1:a kvartalet	
	2004	2005
1- 4	2,7	1,8
5- 9	2,4	2,2
10- 19	3,1	3,4
20- 49	4,1	4,1
50- 99	5,1	5,1
100- 199	5,3	5,4
200-	5,5	5,6

Diagrammet nedan visar hur sjukfrånvaron ser ut inom de olika sektorerna.

Sjukfrånvaron efter sektor och kön, 1:a kvartalet 2005



Sjukfrånvaronivån är högre bland kvinnor än bland män inom alla sektorer, vilket nedanstående tabell visar.

Kvinnors sjukfrånvaro i relation till mäns sjukfrånvaro efter sektor

Sektor	Kvartal 1 -04	Kvartal 2 -04	Kvartal 3 -04	Kvartal 4 -04	Kvartal 1 -05
Privat	150	144	139	147	139
Kommunal	174	188	163	197	174
Landsting	188	212	204	203	203
Statlig	162	171	165	191	164
Totalt	168	165	155	170	160

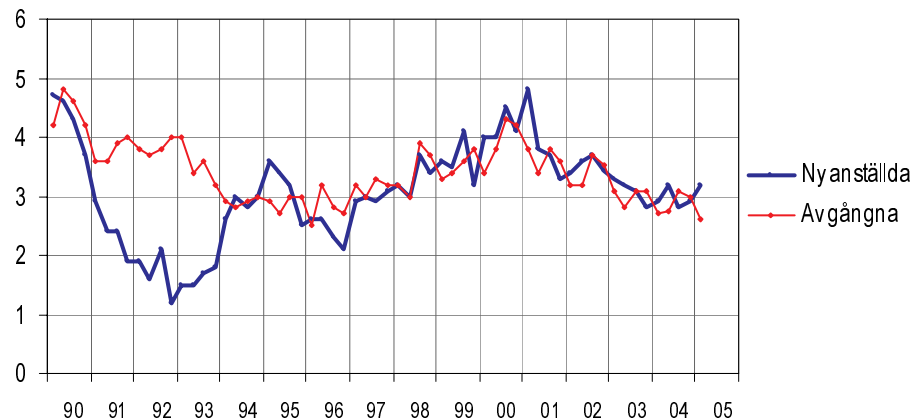
1) Indextalet uttrycker kvoten mellan kvinnors och mäns sjukfrånvaro

Personalomsättning i privat sektor

Diagrammet nedan illustrerar personalomsättningens utveckling, nyanställda och avgångna, bland tillsvidareanställda inom den privata sektorn.

Tillsvidare nyanställda och avgångna i procent av totalt tillsvidareanställda, kvartal 1 1990 – kvartal 1 2005

Andel i procent



data t.o.m kvartal 1 2005

Andelen tillsvidare nyanställda i privat sektor uppgick första kvartalet 2005 till 3,2 procent vilket är en ökning med 0,3 procentenheter jämfört med fjärde kvartalet 2004. Andelen tillsvidare avgångna uppgick till 2,6 procent vilket är en minskning med 0,4 procentenheter jämfört med fjärde kvartalet 2004.

Personalomsättningens utveckling över tiden för kvinnor respektive män åskådliggörs i nedanstående tabell.

Andel tillsvidare nyanställda respektive avgångna i procent av antalet tillsvidareanställda inom privat sektor

Kvartal/År	Tillsvidare nyanställda		Tillsvidare avgångna	
	Kvinnor	Män	Kvinnor	Män
Kvartal 1-94	3,1	3,0	3,2	2,9
Kvartal 1-95	2,9	2,4	3,0	2,5
Kvartal 1-96	3,6	2,0	3,1	2,1
Kvartal 1-97	3,0	2,9	2,9	3,3
Kvartal 1-98	3,0	3,7	3,3	3,9
Kvartal 1-99	3,8	3,6	3,6	3,4
Kvartal 1-00	4,3	3,8	3,3	3,4
Kvartal 1-01	4,8	4,7	3,9	3,7
Kvartal 1-02	3,6	3,3	3,5	3,1
Kvartal 1-03	3,5	3,2	3,2	3,0
Kvartal 1-04	2,8	3,0	2,8	2,6
Kvartal 1-05	3,0	3,2	2,8	2,6

Tabeller

Teckenförklaring

Explanation of symbols

–	Noll	Zero
0	Mindre än 0,5	Less than 0.5
0,0	Mindre än 0,05	Less than 0.05
..	Uppgift inte tillgänglig eller för osäker för att anges	Data not available
.	Uppgift kan inte förekomma	Not applicable
*	Preliminär uppgift	Provisional figure

1. Antal anställda efter sektor, kön och anställningsform, 1:a kvartalet 2005

1. Employment by sector, sex and terms of employment, 1st quarter of 2005

	Anställda	Årlig förändring ¹ (%)	Tillsvidareanställda	Visstidsanställda
Privat	2 466 341 ± 19 417	0,4 ± 1,2	2 188 000	278 400
Kvinnor	908 906 ± 13 519	-0,1 ± 2,2	767 100	141 900
Män	1 557 434 ± 14 360	0,7 ± 1,4	1 420 900	136 500
Kommunal ²	868 876 ± 0	-2,2 ± 0,0	631 900	237 000
Kvinnor	691 987 ± 0	-2,1 ± 0,0	508 700	183 300
Män	176 889 ± 0	-2,7 ± 0,0	123 200	53 700
Landsting	248 667 ± 0	-0,7 ± 0,0	216 600	32 000
Kvinnor	199 908 ± 0	-0,8 ± 0,0	175 800	24 100
Män	48 759 ± 0	0,0 ± 0,0	40 800	7 900
Statlig ²	228 429 ± 0	0,3 ± 0,0	181 100	47 400
Kvinnor	110 059 ± 0	0,1 ± 0,0	87 600	22 500
Män	118 370 ± 0	0,4 ± 0,0	93 500	24 900
Totalt	3 812 313 ± 19 417	-0,3 ± 0,8	3 217 600	594 800
Kvinnor	1 910 860 ± 13 519	-0,9 ± 1,1	1 539 200	371 800
Män	1 901 452 ± 14 360	0,3 ± 1,1	1 678 400	223 000

1) Värdet till höger om ± anger ett 95%-igt konfidensintervall omkring skattningen.

2) Uppgifterna avseende statlig och kommunal sektor hämtas dels från Konjunkturstatistik löner för statlig sektor (KLS) och dels från Konjunkturstatistik löner för kommunal sektor (KLK).

2. Antal anställda efter näringsgren och anställningsförhållande. Privat sektor, 1:a kvartalet 2005

2. Number of employees by branch of industry and terms of employment. Private sector 1st quarter of 2005

SNI/Näringsgren	Anställda	Årlig förändring ¹ (%)	Tillsvidare anställda	Visstids anställda	
A+B	Jordbruk, jakt o skogsbruk	30 187 ± 1 409	-3,1 ± 6,6	26 400	3 800
C+D	Tillverkning o mineralutvinning	678 309 ± 5 127	-1,4 ± 1,1	639 300	39 000
C	Gruvor och mineralutvinning	7 202 ± 692	6,9 ± 12,9	6 800	400
D	Tillverkningsindustri	671 107 ± 5 121	-1,5 ± 1,1	632 500	38 700
15-16	Livsmedel, dryckesvaror o tobaksindustri	58 533 ± 2 017	-1,7 ± 5,2	52 000	6 500
17-19	Tillverkning av textilier, beklädnad, läder och lädervaror	9 781 ± 535	-7,7 ± 8,0	9 100	600
20	Trävaruindustri	34 111 ± 1 838	1,8 ± 7,5	31 800	2 300
21	Massa, pappers o pappersvarutillverkning	37 686 ± 582	-3,0 ± 2,2	36 200	1 500
22	Förlag, grafisk och annan reproduktionsindustri	41 429 ± 1 711	-0,4 ± 5,7	37 400	4 100
23-24	Kemisk och stenkolsindustri, petroleum och kärnbränsle	40 609 ± 1 537	-7,1 ± 4,9	38 500	2 100
25	Gummi o plastvaruindustri	24 502 ± 1 219	-2,6 ± 6,8	23 000	1 500
26	Jord o stenvaruindustri	15 860 ± 904	6,9 ± 9,0	14 900	900
27	Stål o metallverk	33 972 ± 956	8,6 ± 3,9	32 500	1 500
28-35	Motsvarar verkstadsindustri	336 692 ± 4 929	-1,2 ± 2,1	320 300	16 400
28	Metallvaruindustri utom maskiner och apparater	72 738 ± 3 136	-0,5 ± 6,8	68 400	4 300
29	Maskinindustri som ej ingår i annan avd. Tillverkning av konktorsmaskiner, datorer och annan elektronik	93 684 ± 4 012	-2,5 ± 5,4	89 100	4 600
30-31	Teleproduktindustri	25 159 ± 1 009	-3,7 ± 5,3	24 100	1 000
32 ²	Industri för optikprodukter	25 623 ± 292	-5,4 ± 2,7	24 700	1 000
33	Industri för optikprodukter	21 893 ± 2 148	-4,9 ± 14,4	21 000	800
34	Industri för motorfordon	79 285 ± 2 223	3,9 ± 3,4	75 000	4 300
35	Annan transportmedelindustri	18 310 ± 1 348	-3,7 ± 9,9	17 900	400
36-37	Övrig tillverknings- o återvinningsindustri	37 930 ± 2 023	-7,6 ± 10,5	36 800	1 200
E³	EI, gas, värme- och vattenverk	25 123 ± 1 360	19,0 ± 10,0	24 000	1 200
F	Byggindustri	170 796 ± 4 357	1,2 ± 3,7	161 100	9 700
451-2+455	Mark, grund o byggnadsentreprenörer, uthyrningsfirmor för byggnadsmask.	91 312 ± 3 097	4,1 ± 5,2	85 000	6 400
453-4	Byggnadsinstallations och slutbehandlingsfirmor	79 484 ± 3 749	-1,9 ± 6,5	76 100	3 400
G	Parti och detaljhandel, reparationsverkstäder	455 167 ± 11 070	0,4 ± 3,4	402 300	52 900
50	Handel med och serviceverkstäder för motorfordon	69 917 ± 3 434	-4,7 ± 6,8	64 500	5 400
51	Parti och agenturhandel utom med motorfordon	174 236 ± 7 291	-1,1 ± 6,3	163 800	10 400
52	Detaljhandel ej motorfordon och reparationsverkstäder	211 013 ± 9 510	3,6 ± 6,5	174 000	37 000
521	Detaljhandel med brett sortiment	75 661 ± 5 923	-0,6 ± 12,0	60 600	15 000
522	Specialiserade livsmedelsbutiker samt systembutiker och tobaksaffärer	11 878 ± 1 686	8,5 ± 29,0	9 800	2 100
H	Hotell o restauranger	82 096 ± 5 133	-0,1 ± 7,9	61 600	20 400
I	Transport, magasinering och kommunikation	234 622 ± 6 221	-2,7 ± 4,2	206 400	28 200
60	Landtransportföretag	101 039 ± 5 359	-2,5 ± 7,6	87 600	13 400
64	Post o telekommunikationsföretag	68 624 ± 4 279	-11,8 ± 10,8	59 000	9 600
J	Kreditinstitut o försäkringsbolag	79 567 ± 4 061	-0,5 ± 6,3	74 200	5 400
65+671	Banker o andra kreditinstitut	56 477 ± 3 330	0,2 ± 8,0	52 100	4 400
66+672	Försäkringsbolag	23 090 ± 1 795	-2,2 ± 9,6	22 100	1 000
K	Fastighetsbolag, uthyrnings och företagservicefirmor	405 705 ± 7 393	1,5 ± 3,9	359 700	46 000
70	Fastighetsbolag o fastighetsförvaltare	49 113 ± 2 234	-3,6 ± 6,5	45 600	3 500
71	Uthyrningsfirmor	8 674 ± 431	2,4 ± 7,8	8 000	700
72	Datakonsulter o dataservicebyråer	81 524 ± 3 869	3,8 ± 8,0	78 000	3 500
73 ³	Forsknings o utvecklingsinstitutioner	13 680 ± 545	4,2 ± 6,4	11 200	2 500

SNI/Näringsgren		Anställda	Årlig förändring ¹ (%)	Tillsvidare anställda	Visstids anställda
74	Andra företagsservicefirmor	252 715 ± 7 546	1,7 ± 6,3	216 900	35 800
M	Utbildningsväsendet	54 358 ± 1 544	5,5 ± 4,8	44 000	10 300
N	Hälso och sjukvård, socialtjänst och veterinärkliniker	116 574 ± 7 042	6,4 ± 7,6	81 700	34 900
O	Andra samhällsliga och personliga tjänster	132 328 ± 4 955	2,4 ± 4,8	106 000	26 400
91	Intresseorganisationer och samfund	60 335 ± 6 252	7,4 ± 13,4	51 300	9 000
92	Enheter för rekreation och sport	53 410 ± 5 819	-1,0 ± 12,7	37 300	16 100
TOTALT		2 466 342 ± 19 418	0,4 ± 1,2	2 188 000	278 400

- 1) Värdet till höger om ± anger ett 95%-igt konfidensintervall omkring skattningen.
- 2) Förändringstalen bör tolkas med försiktighet då ett flertal stora arbetsställen bytt från denna bransch under året.

3. Antal anställda efter näringsgren. Privat sektor, januari, februari och mars 2005

3. Number of employees by industry. Private sector, January, February and March 2005

SNI/Näringsgren ²	Antalet anställda totalt samt årlig förändring i procent ¹					
	Januari		Februari		Mars	
Industrin	708 200	-3,0 ± 1,4	703 900	-3,4 ± 2,4	705 000	-3,0 ± 1,8
Tjänstenäringsarna	1 568 800	0,6 ± 2,5	1 562 700	-0,1 ± 2,4	1 548 500	-1,7 ± 2,5
Övriga	200 800	1,1 ± 5,4	202 300	-1,9 ± 5,8	199 200	-1,0 ± 6,1
TOTALT	2 477 700	-0,4 ± 1,7	2 469 000	-1,2 ± 1,7	2 452 800	-2,0 ± 1,7

- 1) Värdet till höger om ± anger ett 95%-igt konfidensintervall omkring skattningen.
- 2) Industrin definieras som branscherna C – E, tjänstenäringsarna definieras som branscherna G – O och övriga definieras som branscherna A + B samt F.

4. Procentuell fördelning av antalet anställda efter näringsgren och kön. Privat sektor, 1:a kvartalet 2005

4. Percentage distribution of employees by industry and sex. Private sector, 1st quarter of 2005

SNI/Näringsgren		Anställda i procent		
		Totalt	Kvinnor	Män
A+B	Jordbruk, jakt och skogsbruk	1,2	0,8	1,5
C+D	Tillverkning och mineralutvinning	27,5	19,1	32,4
C	Gruvor och mineralutvinningsindustri	0,3	0,1	0,4
D	Tillverkningsindustri	27,2	19,0	32,0
28-35	Verkstadsindustri	13,7	7,7	17,1
E	El, gas, värme och vattenkraft	1,0	0,7	1,2
F	Byggindustri	6,9	1,7	10,0
G	Parti och detaljhandel, reparationsverkstäder	18,5	22,2	16,3
H	Hotell och restauranger	3,3	4,9	2,4
I	Transport, magasinering och kommunikation	9,5	6,8	11,1
J	Kreditinstitut och försäkringsbolag	3,2	5,0	2,2
K	Fastighetsbolag, uthyrnings och företagsservicefirmor	15,9	16,8	15,4
M	Utbildningsväsendet	2,8	4,8	1,6
N	Hälsa och sjukvård, socialtjänst och veterinärkliniker	4,7	9,9	1,7
O	Övriga samhällliga och personliga tjänster	5,4	7,4	4,2
TOTALT		100,0	100,0	100,0

5. Andel visstidsanställda i procent av totalt antal anställda efter näringsgren. Privat sektor, 1:a kvartalet 1994 – 1:a kvartalet 2005

5. Proportion of temporary employees in relation to total number of employees by industry. Private sector, 1st quarter of 1994 – 1st quarter of 2005

		Andelen visstidsanställda i procent av totalt anställda					
	Kvartal/ Bransch	Tillverkn -industri	Byggnads -industri	Handel	Hotell och restaurang	Finansiell verksamhet	Totalt
1	1994	4,9	6,8	8,8	18,7	5,1	8,1
	1995	5,9	7,9	10,0	27,0	5,2	9,6
	1996	5,0	7,6	9,4	21,9	6,2	8,7
	1997	4,6	7,0	9,2	22,6	6,7	8,8
	1998	5,8	7,8	9,8	22,3	8,1	9,8
	1999	5,6	7,2	10,8	26,4	9,1	10,4
	2000	6,4	6,4	12,0	26,6	8,8	11,3
	2001	5,8	5,3	10,9	27,8	7,5	10,8
	2002	5,3	5,1	10,6	26,0	7,5	10,3
	2003	5,5	4,6	10,6	25,5	8,0	10,4
	2004	5,3	4,6	11,4	24,8	7,2	10,7
	2005	7,0	7,8	12,1	27,6	7,4	12,2
2	1994	6,9	11,8	10,7	25,8	7,2	10,2
	1995	7,1	11,1	11,1	27,5	6,7	11,0
	1996	5,9	11,3	10,6	27,5	6,9	10,2
	1997	6,7	11,4	11,1	29,1	8,9	11,0
	1998	7,5	10,1	11,5	30,9	9,6	11,7
	1999	7,2	10,3	12,4	33,1	10,4	12,4
	2000	7,7	9,2	13,0	31,9	9,4	12,9
	2001	6,9	7,5	11,2	31,0	8,6	11,9
	2002	7,1	7,5	11,7	29,0	7,9	12,0
	2003	7,0	7,0	12,4	28,2	7,9	12,2
2004	7,0	7,9	12,1	27,6	7,4	12,2	
3	1994	8,6	14,0	12,8	30,9	7,0	11,7
	1995	7,9	12,5	12,8	28,9	6,7	11,7
	1996	6,9	13,6	11,8	30,2	8,1	11,3
	1997	8,1	11,5	12,8	30,8	9,2	12,3
	1998	8,8	12,7	13,0	30,5	9,7	13,2
	1999	8,7	11,4	14,8	33,5	10,0	14,0
	2000	8,8	9,5	13,2	31,3	9,8	13,7
	2001	7,9	8,3	12,7	30,4	8,7	12,9
	2002	7,9	9,9	12,8	31,3	9,0	13,1
	2003	7,8	8,5	13,9	27,9	9,2	13,2
	2004	7,0	7,8	12,1	27,6	7,4	12,2
4	1994	6,6	12,2	10,8	25,8	6,0	9,7
	1995	6,3	10,3	10,6	23,1	6,2	9,8
	1996	5,1	10,4	10,1	26,2	6,8	9,4
	1997	6,6	11,0	10,9	27,1	7,8	10,8
	1998	6,8	9,4	11,7	26,9	9,0	11,3
	1999	7,2	9,3	12,1	28,6	8,8	12,0
	2000	7,1	7,3	12,6	27,0	7,2	11,8
	2001	6,0	6,9	11,3	26,2	7,7	11,2
	2002	6,5	7,1	11,6	26,2	7,5	11,6
	2003	5,8	6,9	12,3	26,0	7,4	11,6
	2004	7,0	7,8	12,1	27,6	7,4	12,2

Andelen visstidsanställda i procent av totalt anställda						
Kvartal/ Bransch	Tillverkn -industri	Byggnads -industri	Handel	Hotell och restaurang	Finansiell verksamhet	Totalt

6A. Antal anställda efter sektor och län, 1:a kvartalet 2005**6A. Number of employees by sector and county, 1st quarter of 2005**

Län/Sektor		Kommunal	Landsting	Statlig	Offentlig	Privat	Totalt		
Stockholm	Antal	136 326	33 084	64 683	234 093	675 864	909 957	±	10 905
	Förändring	-1,1	-2,3	-0,7	-1,2	0,0	-0,3		..
Uppsala	Antal	29 549	11 417	14 846	55 812	58 636	114 448	±	2 716
	Förändring	-2,8	-3,1	-0,9	-2,3	-3,0	-2,7		..
Södermanland	Antal	25 916	7 377	5 174	38 467	57 140	95 607	±	2 376
	Förändring	-1,3	1,9	1,9	-0,3	-7,2	-4,6		..
Östergötland	Antal	36 170	11 718	11 443	59 331	107 186	166 517	±	3 994
	Förändring	-5,6	-5,1	1,5	-4,2	-2,8	-3,3		..
Jönköping	Antal	35 802	10 464	5 519	51 785	96 414	148 199	±	2 286
	Förändring	-2,6	1,3	-0,7	-1,7	0,9	0,0		..
Kronoberg	Antal	19 608	5 351	3 307	28 266	54 077	82 343	±	1 919
	Förändring	0,9	1,5	3,9	1,4	4,4	3,3		..
Kalmar	Antal	24 981	6 564	3 276	34 821	55 582	90 403	±	3 444
	Förändring	-3,0	-4,6	-7,4	-3,2	1,1	-0,6		..
Gotland ¹	Antal	8 619	-	1 753	10 372	10 474	20 846	±	972
	Förändring	-2,3	-	0,6	-1,9	-3,0	-2,5		..
Blekinge	Antal	15 651	4 923	4 717	25 291	35 441	60 732	±	1 467
	Förändring	-3,2	0,5	6,7	-0,8	-5,0	-3,3		..
Skåne	Antal	107 029	33 414	24 780	165 223	296 592	461 815	±	5 793
	Förändring	-1,9	2,8	0,4	-0,7	1,4	0,6		..
Halland	Antal	28 314	7 376	4 044	39 734	66 458	106 192	±	2 809
	Förändring	-1,4	0,2	-2,2	-1,2	3,6	1,7		..
Västra Götaland	Antal	153 533	45 693	29 908	229 134	433 344	662 478	±	10 171
	Förändring	-0,7	0,2	1,3	-0,3	0,4	0,2		..
Värmland	Antal	30 388	7 829	5 621	43 838	61 965	105 803	±	2 594
	Förändring	-1,9	-4,6	1,4	-2,0	2,3	0,5		..
Örebro	Antal	27 745	9 035	6 566	43 346	65 972	109 318	±	2 320
	Förändring	-3,3	-3,5	0,4	-2,8	-3,2	-3,0		..
Västmanland	Antal	24 519	6 839	3 934	35 292	63 860	99 152	±	2 872
	Förändring	-4,0	2,9	1,4	-2,2	-4,8	-3,9		..
Dalarna	Antal	32 002	8 855	5 277	46 134	67 332	113 466	±	2 634
	Förändring	-2,2	-0,9	1,3	-1,6	-2,9	-2,3		..
Gävleborg	Antal	29 219	8 704	5 460	43 383	62 953	106 336	±	3 006
	Förändring	-7,2	1,1	1,0	-4,7	6,0	1,4		..
Västernorrland	Antal	27 616	8 429	6 844	42 889	57 390	100 279	±	1 919
	Förändring	-2,8	-0,2	1,6	-1,6	0,2	-0,6		..
Jämtland	Antal	15 022	4 143	3 670	22 835	28 919	51 754	±	1 979
	Förändring	-1,5	-2,6	-4,6	-2,2	-0,3	-1,1		..
Västerbotten	Antal	30 512	10 003	8 700	49 215	58 718	107 933	±	4 284
	Förändring	-3,8	-1,2	0,2	-2,6	4,1	0,9		..
Norrbotten	Antal	30 355	7 449	8 907	46 711	52 024	98 735	±	2 939
	Förändring	-3,4	-3,0	-0,4	-2,8	-2,2	-2,5		..
Totalt	Antal	868 876	248 667	228 429	1 345 972	2 466 342	3 812 314	±	19 417
	Förändring	-2,2	-0,7	0,3	-1,5	0,4	-0,3		..
Kvinnor	Antal	691 987	199 908	110 059	1 001 954	908 906	1 910 860	±	13 519
	Förändring	-2,1	-0,8	0,1	-1,6	-0,1	-0,9		..
Män	Antal	176 889	48 759	118 370	344 018	1 557 434	1 901 452	±	14 360
	Förändring	-2,7	0,0	0,4	-1,3	0,7	0,3		..

1) Förändringsskattningen bör tolkas med försiktighet då uppgifterna för jämförelsekvartalet är något osäkra.

6B. Procentuell fördelning av anställda efter län och kön, 1:a kvartalet 2005

6B. Percentage distribution of employees by county and sex, 1st quarter of 2005

Län	Anställda i procent		Totalt
	Kvinnor	Män	
Stockholm	23,7	24,0	23,8
Uppsala	3,2	2,9	3,0
Södermanland	2,5	2,5	2,5
Östergötland	4,2	4,5	4,4
Jönköping	3,8	3,9	3,9
Kronoberg	2,1	2,2	2,2
Kalmar	2,4	2,4	2,4
Gotland	0,6	0,5	0,6
Blekinge	1,5	1,7	1,6
Skåne	12,1	12,1	12,1
Halland	3,0	2,5	2,8
Västra Götaland	17,3	17,4	17,3
Värmland	2,8	2,8	2,8
Örebro	2,8	2,9	2,9
Västmanland	2,7	2,5	2,6
Dalarna	2,9	3,0	3,0
Gävleborg	2,8	2,8	2,8
Västernorrland	2,7	2,6	2,6
Jämtland	1,4	1,4	1,4
Västerbotten	3,0	2,7	2,9
Norrbottn	2,6	2,6	2,6
Totalt	100,0	100,0	100,0

6C. Antal anställda efter län och bransch. Privat sektor, 1:a kvartalet 2005

6C. Employees in private sector by county and industry, 1st quarter of 2005

Län	Bransch ¹	Antal anställda ²	
Stockholm	Industrin	91 451	± 5 099
	Tjänstenäringarna	542 063	± 12 867
	Övriga	42 349	± 3 788
	Totalt	675 864	± 10 904
Uppsala	Industrin	13 165	± 1 444
	Tjänstenäringarna	39 067	± 3 204
	Övriga	6 402	± 1 653
	Totalt	58 635	± 2 715
Södermanland	Industrin	23 646	± 2 931
	Tjänstenäringarna	28 157	± 3 902
	Övriga	5 335	± 2 256
	Totalt	57 140	± 2 375
Östergötland	Industrin	37 231	± 4 315
	Tjänstenäringarna	60 678	± 6 269
	Övriga	9 275	± 2 359
	Totalt	107 185	± 3 993
Jönköping	Industrin	43 983	± 4 176
	Tjänstenäringarna	46 313	± 4 676
	Övriga	6 116	± 1 768
	Totalt	96 413	± 2 286
Kronoberg	Industrin	20 780	± 2 815
	Tjänstenäringarna	29 308	± 3 156
	Övriga	3 988	± 1 446
	Totalt	54 077	± 1 918
Kalmar	Industrin	25 052	± 3 024
	Tjänstenäringarna	25 815	± 3 253
	Övriga	4 714	± 1 470
	Totalt	55 582	± 3 443
Gotland	Industrin	1 713	± 419
	Tjänstenäringarna	6 998	± 1 216
	Övriga	1 761	± 889
	Totalt	10 473	± 972

1) Industrin definieras som branscherna C – E, tjänstenäringarna definieras som branscherna G – O och övriga definieras som branscherna A + B samt F

2) Värdet till höger om ± anger ett 95%-igt konfidensintervall omkring skattningen.

6C. Antal anställda efter län och bransch. Privat sektor, 1:a kvartalet 2005

Län	Bransch ¹	Antal anställda ²	
Blekinge	Industrin	16 306	± 2 242
	Tjänstenäringarna	16 557	± 2 567
	Övriga	2 576	± 1 243
	Totalt	35 441	± 1 466
Skåne	Industrin	77 920	± 4 928
	Tjänstenäringarna	190 265	± 7 608
	Övriga	28 405	± 3 861
	Totalt	296 591	± 5 793
Halland	Industrin	22 411	± 3 722
	Tjänstenäringarna	38 027	± 4 238
	Övriga	6 018	± 1 618
	Totalt	66 457	± 2 808
Västra Götaland	Industrin	148 544	± 6 596
	Tjänstenäringarna	252 808	± 9 956
	Övriga	31 991	± 4 309
	Totalt	433 343	± 10 171
Värmland	Industrin	20 551	± 2 464
	Tjänstenäringarna	34 885	± 4 034
	Övriga	6 527	± 3 080
	Totalt	61 965	± 2 594
Örebro	Industrin	23 020	± 2 373
	Tjänstenäringarna	36 722	± 3 324
	Övriga	6 229	± 1 786
	Totalt	65 972	± 2 319
Västmanland	Industrin	27 213	± 2 899
	Tjänstenäringarna	30 026	± 4 438
	Övriga	6 619	± 1 746
	Totalt	63 860	± 2 872
Dalarna	Industrin	24 157	± 3 062
	Tjänstenäringarna	36 251	± 4 357
	Övriga	6 922	± 2 481
	Totalt	67 331	± 2 634
Gävleborg	Industrin	27 905	± 3 309
	Tjänstenäringarna	29 915	± 4 093
	Övriga	5 131	± 1 525
	Totalt	62 953	± 3 006

1) Industrin definieras som branscherna C – E, tjänstenäringarna definieras som branscherna G – O och övriga definieras som branscherna A + B samt F

2) Värdet till höger om ± anger ett 95%-igt konfidensintervall omkring skattningen.

6C. Antal anställda efter län och bransch. Privat sektor, 1:a kvartalet 2005

Län	Bransch ¹	Antal anställda ²		
Västernorrland	Industrin	18 374	±	2 665
	Tjänstenäringarna	32 725	±	3 836
	Övriga	6 290	±	1 959
	Totalt	57 389	±	1 918
Jämtland	Industrin	5 690	±	1 499
	Tjänstenäringarna	20 285	±	2 473
	Övriga	2 943	±	990
	Totalt	28 919	±	1 979
Västerbotten	Industrin	17 817	±	2 849
	Tjänstenäringarna	33 890	±	4 309
	Övriga	7 008	±	1 988
	Totalt	58 717	±	4 284
Norrbotten	Industrin	16 491	±	2 848
	Tjänstenäringarna	31 159	±	3 420
	Övriga	4 372	±	1 490
	Totalt	52 023	±	2 938
TOTALT		2 466 341	±	19 417

1) Industrin definieras som branscherna C – E, tjänstenäringarna definieras som branscherna G – O och övriga definieras som branscherna A + B samt F

2) Värdet till höger om ± anger ett 95%-igt konfidensintervall omkring skattningen.

7. Antal anställda efter storleksklass och bransch. Privat sektor, 1:a kvartalet 2005

7. Number of employees by size of establishment and industry. Private sector, 1st quarter of 2005

	Storleksklass/Bransch		Antal anställda ¹
1-4	Jordbruk, jakt o skogsbruk	14 451	± 1 158
	Tillverkning, mineralutvinning o energiproduktion	29 635	± 2 112
	Byggindustri	29 845	± 2 254
	Parti o detaljhandel, reparationsverkstäder	81 026	± 5 283
	Finansiell verksamhet, företagstjänster, transport och kommunikation	105 702	± 5 362
	Utbildningsväsendet, hälso o sjukvård, socialtjänst och veterinärkliniker	19 047	± 2 105
	Personliga o kulturella tjänster	51 252	± 3 733
	TOTALT	330 961	± 9 271
5-9	Jordbruk, jakt o skogsbruk	6 194	± 568
	Tillverkning, mineralutvinning o energiproduktion	30 455	± 1 662
	Byggindustri	22 986	± 1 569
	Parti o detaljhandel, reparationsverkstäder	80 647	± 5 137
	Finansiell verksamhet, företagstjänster, transport o kommunikation	70 707	± 4 130
	Utbildningsväsendet, hälso o sjukvård, socialtjänst o veterinärkliniker	22 145	± 1 787
	Personliga o kulturella tjänster	33 974	± 3 151
	TOTALT	267 111	± 7 884
10-19	Jordbruk, jakt o skogsbruk	3 563	± 626
	Tillverkning, mineralutvinning o energiproduktion	52 062	± 4 260
	Byggindustri	31 112	± 3 535
	Parti o detaljhandel, reparationsverkstäder	87 453	± 8 483
	Finansiell verksamhet, företagstjänster, transport o kommunikation	87 663	± 8 699
	Utbildningsväsendet, hälso o sjukvård, socialtjänst o veterinärkliniker	26 758	± 3 329
	Personliga o kulturella tjänster	34 784	± 3 841
	TOTALT	323 396	± 14 319
20-49	Jordbruk, jakt o skogsbruk	2 580	± 790
	Tillverkning, mineralutvinning o energiproduktion	89 314	± 7 582
	Byggindustri	38 078	± 4 485
	Parti o detaljhandel, reparationsverkstäder	91 433	± 11 766
	Finansiell verksamhet, företagstjänster, transport o kommunikation	120 495	± 11 898
	Utbildningsväsendet, hälso o sjukvård, socialtjänst o veterinärkliniker	37 253	± 11 781
	Personliga o kulturella tjänster	44 997	± 6 795
	TOTALT	424 154	± 23 407
50-99	Jordbruk, jakt o skogsbruk	2 126	± 819
	Tillverkning, mineralutvinning o energiproduktion	87 886	± 4 707
	Byggindustri	18 131	± 2 284
	Parti o detaljhandel, reparationsverkstäder	46 280	± 6 314
	Finansiell verksamhet, företagstjänster, transport o kommunikation	96 502	± 7 469
	Utbildningsväsendet, hälso o sjukvård, socialtjänst o veterinärkliniker	24 418	± 3 942
	Personliga o kulturella tjänster	21 441	± 2 735
	TOTALT	296 785	± 12 298

7. Antal anställda efter storleksklass och bransch. Privat sektor, 1:a kvartalet 2005

Storleksklass/Bransch		Antal anställda ¹	
100-	Jordbruk, jakt o skogsbruk	1 131 ±	0
	Tillverkning, mineralutvinning o energiproduktion	92 155 ±	0
	Byggindustri	8 830 ±	0
	Parti o detaljhandel, reparationsverkstäder	35 192 ±	0
	Finansiell verksamhet, företagstjänster, transport o kommunikation	78 892 ±	0
	Utbildningsväsendet, hälso o sjukvård, socialtjänst o veterinärkliniker	15 586 ±	0
	Personliga o kulturella tjänster	12 313 ±	0
	TOTALT	244 100 ±	0
TOTALT		2 466 341 ±	19 417

1) Värdet till höger om ± anger ett 95%-igt konfidensintervall omkring skattningen.

8. Index: Antal anställda efter näringsgren och anställningsförhållande. Privat sektor, kvartal 1 1996 – kvartal 1 2005 (1990:1=100)

8. Index of employment by industry and terms of employment. Private sector, 1st quarter of 1996 – 1st quarter of 2005 (1990:1=100)

	År-Kvartal/ Näringsgren	Tillverkningsind.		Byggindustri		Handel		Finansiell verksam.		Hotell o restaurang	
		Tillsvid.	Totalt	Tillsvid.	Totalt	Tillsvid.	Totalt	Tillsvid.	Totalt	Tillsvid.	Totalt
(1990 ¹	1	859,7	896,8	205,2	219,5	439,2	490,7	81,2	85,4	63,3	88,0)
1996	1	80,4	81,2	68,8	69,6	87,1	86,1	90,6	91,9	84,8	78,2
	2	80,4	81,9	69,5	73,3	86,5	86,6	90,1	92,0	80,1	79,4
	3	79,8	82,2	73,1	79,1	87,3	88,6	88,3	91,3	82,5	85,0
	4	79,5	80,4	71,1	74,2	87,1	86,7	87,7	89,5	80,9	78,8
1997	1	78,9	79,3	68,0	68,4	86,8	85,6	92,0	93,8	81,5	75,8
	2	78,6	80,8	67,5	71,2	86,0	86,5	91,1	95,1	80,3	81,5
	3	78,6	82,0	70,1	74,1	87,6	90,0	92,0	96,4	81,7	84,9
	4	78,6	80,6	68,0	71,4	86,9	87,3	90,9	93,7	79,8	78,8
1998	1	78,9	80,3	67,1	68,0	87,9	87,3	88,9	92,0	89,9	83,3
	2	79,1	81,9	68,2	70,9	87,1	88,1	87,9	92,5	89,9	93,6
	3	79,4	83,4	70,6	75,5	89,6	92,2	86,8	91,5	91,2	94,3
	4	79,7	82,0	70,7	73,0	89,3	90,5	86,3	90,2	92,4	90,9
1999	1	79,9	81,1	70,5	71,1	87,8	88,1	86,9	91,0	94,0	91,9
	2	79,4	81,9	71,7	74,7	87,3	89,2	85,7	91,0	94,0	101,1
	3	79,4	83,4	75,2	79,4	89,4	93,9	87,9	92,9	99,2	107,3
	4	79,1	81,7	75,1	77,4	89,6	91,3	87,2	90,9	97,8	98,5
2000	1	79,3	81,2	73,5	73,4	90,8	92,4	84,2	87,8	97,6	95,7
	2	79,2	82,3	74,9	77,1	91,9	94,6	85,7	89,9	100,0	105,7
	3	80,1	84,2	81,6	84,3	91,9	94,7	88,9	93,7	99,4	104,0
	4	80,2	82,8	80,8	81,5	91,3	93,5	88,8	91,0	100,0	98,5
2001	1	79,9	81,3	79,9	78,9	92,4	92,7	85,0	87,4	102,8	102,4
	2	80,1	82,5	80,3	81,1	91,3	92,1	85,2	88,6	101,1	105,5
	3	80,3	83,6	83,7	85,3	94,1	96,4	93,7	97,7	103,6	107,0
	4	79,4	80,9	83,1	83,4	92,8	93,6	93,3	96,1	102,7	100,1
2002	1	78,8	79,8	80,5	79,2	91,5	91,7	92,2	94,8	100,6	97,7
	2	78,6	81,1	80,4	81,2	90,0	91,2	92,5	95,4	103,5	104,9
	3	77,9	81,1	80,0	83,0	89,3	91,7	91,7	95,9	99,5	104,2
	4	77,1	79,0	82,1	82,6	90,5	91,6	93,1	95,7	103,3	100,7
2003	1	76,6	77,7	79,7	78,1	90,1	90,2	91,1	94,1	100,2	96,7
	2	77,9	80,3	82,4	82,8	92,6	94,6	91,7	94,7	100,0	100,2
	3	76,9	80,0	82,2	84,0	92,1	95,8	90,3	94,5	96,8	96,6
	4	76,1	77,5	81,5	81,9	92,3	94,3	91,6	94,0	100,0	97,2
2004	1	75,0	76,0	78,1	76,5	90,8	91,8	90,5	92,7	97,3	93,1
	2	75,2	77,5	79,4	80,6	93,6	95,4	90,4	92,9	103,8	103,1
	3	74,9	78,2	80,2	81,9	93,0	96,9	90,5	93,8	100,0	101,5
	4	74,4	76,3	80,2	80,9	93,2	95,2	91,5	93,9	102,4	100,5
2005	1	73,6	74,8	78,5	77,8	91,6	92,8	91,4	93,2	97,3	93,2

1) För kvartal 1 1990 redovisas antal i tusental.

9. Andel frånvarande i procent efter frånvaroorsak, sektor och kön. 1:a kvartalet 2005

9. Proportion of absent employees in relation to total number of employees by reason of absence, sector and sex. Private sector, 1st quarter of 2005

Sektor/ Frånvaroorsak	Sjukdom ²	Semester ²	Övrig frånvaro ²
<i>Privat</i>			
Kvinnor	5,0 ± 0,2	1,6 ± 0,2	4,9 ± 0,3
Män	3,6 ± 0,1	1,3 ± 0,1	2,1 ± 0,1
Totalt	4,1 ± 0,1	1,5 ± 0,1	3,2 ± 0,1
Förändring totalt ²	0,0 ± 0,2	0,1 ± 0,1	0,1 ± 0,2
<i>Kommunal</i>			
Kvinnor	6,6 ± 0,3	1,2 ± 0,1	5,7 ± 0,3
Män	3,8 ± 0,4	1,3 ± 0,2	2,6 ± 0,3
Totalt	6,0 ± 0,3	1,2 ± 0,1	5,1 ± 0,3
Förändring totalt ¹	-0,3 ± 0,4	-0,1 ± 0,2	-0,1 ± 0,4
<i>Landsting</i>			
Kvinnor	6,7 ± 0,4	2,7 ± 0,3	8,5 ± 0,6
Män	3,3 ± 0,6	2,4 ± 0,6	6,7 ± 0,9
Totalt	6,0 ± 0,4	2,6 ± 0,2	8,1 ± 0,6
Förändring totalt ¹	0,4 ± 0,5	0,3 ± 0,3	0,1 ± 0,7
<i>Statlig</i>			
Kvinnor	4,1 ± 0,5	2,8 ± 0,3	6,7 ± 0,9
Män	2,5 ± 0,2	2,7 ± 0,3	3,9 ± 0,6
Totalt	3,3 ± 0,3	2,7 ± 0,2	5,3 ± 0,6
Förändring totalt ¹	0,2 ± 0,4	0,3 ± 0,3	-0,2 ± 0,8
<i>Totalt</i>			
Kvinnor	5,6 ± 0,2	1,7 ± 0,1	5,7 ± 0,2
Män	3,5 ± 0,1	1,4 ± 0,1	2,4 ± 0,1
Totalt	4,6 ± 0,1	1,5 ± 0,1	4,0 ± 0,1
Förändring totalt ¹	-0,1 ± 0,2	0,1 ± 0,1	0,1 ± 0,2

Frånvaron mäts som andel av totalt antal anställda

- 1) Förändringstalen uttrycker den årliga förändringen i procentenheter.
- 2) Värdet till höger om ± anger ett 95%-igt konfidensintervall omkring skattningen.

10A. Andel frånvarande i procent av totalt antal anställda efter näringsgren och frånvaroorsak, 1:a kvartalet 2005

10A. Proportion of employees absent from work in relation to total number of employees by industry, 1st quarter of 2005

Bransch/Orsak	Sjukdom	Semester	Övrig
A+B Jordbruk, jakt o skogsbruk	1,6	1,9	2,3
C+D Tillverkning o mineralutvinning	5,5	1,4	3,9
E El, gas, värme o vattenkraft	4,1	1,8	3,0
F Byggindustri	3,8	1,1	1,6
G Parti o detaljhandel, reparationsverkstäder	3,3	1,8	3,0
H Hotell o restauranger	2,8	0,9	1,9
I Transport, magasinering o kommunikation	5,0	1,8	2,6
J Kreditinstitut o försäkringsbolag	3,3	2,2	5,9
K Fastighetsbolag, uthyrnings- o företagsservicefirmor	3,5	1,3	3,3
L Offentlig förvaltning	3,6	2,7	4,6
M+K73 Utbildningsväsendet	5,0	0,8	5,2
N Hälso- o sjukvård, socialtjänst o veterinärkliniker	6,0	1,9	6,0
O Andra samhälleliga- o personliga tjänster	3,6	1,4	3,2
Totalt	4,6	1,5	4,0

Frånvaron mäts som andel av totalt antal anställda

10B. Andel frånvarande i procent efter näringsgren och frånvaroorsak. Privat sektor, 1:a kvartalet 2005.

10B. Proportion of employees absent from work in relation to total number of employees by industry. Private sector, 1st quarter of 2005.

Bransch/Orsak	Sjukdom	Semester	Övrig
A+B Jordbruk, jakt o skogsbruk	1,5	2,0	2,3
C+D Tillverkning o mineralutvinning	5,5	1,4	3,9
E El, gas, värme o vattenkraft	4,3	1,7	3,1
F Byggindustri	3,7	0,9	1,5
G Parti o detaljhandel, reparationsverkstäder	3,3	1,8	3,0
H Hotell o restauranger	2,8	0,9	1,9
I Transport, magasinering o kommunikation	4,9	1,7	2,7
J Kreditinstitut o försäkringsbolag	3,3	2,2	5,9
K Fastighetsbolag, uthyrnings- o företagsservicefirmor	3,3	1,3	3,0
M+K73 Utbildningsväsendet	3,9	1,1	3,2
N Hälso- o sjukvård, socialtjänst o veterinärkliniker	3,5	1,3	3,2
O Andra samhälleliga- o personliga tjänster	3,5	1,2	2,9
Totalt	4,1	1,5	3,2

Frånvaron mäts som andel av totalt antal anställda

10C. Andel frånvarande i procent efter näringsgren och frånvaroorsak. Offentlig sektor, 1:e kvartalet 2005

10C. Proportion of employees absent from work in relation to total number of employees by industry. Public sector, 1st quarter of 2005

Bransch/Orsak	Sjukdom	Semester	Övrig
E El, gas, värme o vattenkraft	2,7	3,0	2,4
F Byggindustri	5,6	2,4	2,9
L Offentlig förvaltning	3,6	2,7	4,6
M+K73 Utbildningsväsendet	5,2	0,7	5,6
N Hälsa- o sjukvård, socialtjänst o veterinärkliniker	6,6	2,0	6,7
O Andra samhällseliga- o personliga tjänster	4,4	1,9	2,9
Totalt	5,5	1,7	5,7

Frånvaron mäts som andel av totalt antal anställda

11. Andel sjukfrånvarande i procent efter län. 1:a kvartalet 2005

11. Proportion of employees absent due to sick leave by county, 1st quarter of 2005

Län	Andel sjukfrånvarande totalt ¹
Stockholm	3,9 ± 0,3
Uppsala	4,3 ± 0,8
Södermanland	5,0 ± 1,2
Östergötland	4,3 ± 0,6
Jönköping	3,5 ± 0,6
Kronoberg	4,5 ± 0,8
Kalmar	5,1 ± 0,9
Gotland	2,5 ± 0,9
Blekinge	5,3 ± 1,3
Skåne	4,0 ± 0,4
Halland	4,7 ± 1,3
Västra Götaland	4,5 ± 0,3
Värmland	5,1 ± 0,8
Örebro	4,7 ± 0,7
Västmanland	3,8 ± 1,3
Dalarna	4,3 ± 0,7
Gävleborg	4,9 ± 0,8
Västernorrland	4,3 ± 0,9
Jämtland	4,8 ± 1,0
Västerbotten	4,7 ± 0,8
Norrbottn	4,6 ± 0,7
Totalt	4,6 ± 0,1

1) Värdet till höger om ± anger ett 95%-igt konfidensintervall omkring skattningen

12. Andel frånvarande i procent av totalt antal anställda efter storleksklass, kön och frånvaroorsak. Privat sektor, 1:a kvartalet 2005

12. Proportion of absent employees in relation to total number of employees by size of establishment, sex, and reasons for absence. Private sector, 1st quarter of 2005

Storleksklass/Kön		Sjukdom	Semester	Övrig frånvaro	Total frånvaro
1-4	Kvinnor	2,3	1,4	2,5	6,2
	Män	1,6	0,8	1,0	3,4
	Totalt	1,8	1,0	1,6	4,5
5-9	Kvinnor	3,3	1,3	3,2	7,9
	Män	1,4	1,1	0,9	3,3
	Totalt	2,2	1,2	1,8	5,1
10-19	Kvinnor	4,2	1,7	3,8	9,7
	Män	2,9	1,2	1,4	5,6
	Totalt	3,4	1,4	2,3	7,2
20-49	Kvinnor	4,9	1,4	4,4	10,8
	Män	3,6	1,2	1,9	6,8
	Totalt	4,1	1,3	2,8	8,3
50-99	Kvinnor	6,0	1,8	5,3	13,3
	Män	4,6	1,7	2,1	8,5
	Totalt	5,1	1,7	3,3	10,3
100-199	Kvinnor	6,4	1,7	6,3	14,5
	Män	4,7	1,6	2,8	9,2
	Totalt	5,4	1,7	4,1	11,2
200-	Kvinnor	7,0	1,9	7,8	16,8
	Män	4,9	1,7	3,6	10,2
	Totalt	5,6	1,8	5,0	12,4
Totalt	Kvinnor	5,0	1,6	4,9	11,6
	Män	3,6	1,3	2,1	7,1
	Totalt	4,1	1,5	3,2	8,8

Frånvaron mäts som andel av totalt antal anställda

**13. Frånvaroutvecklingen efter frånvaroorsak. Privat sektor,
1:a kvartalet 1994- 1:a kvartalet 2005**

13. Development of employees' absence according to reason. Private sector, 1st quarter of 1994 – 1st quarter of 2005

Kvartal/År		Sjukdom	Semester	Övrig frånvaro
Frånvaroorsak				
1	1994	3,7	1,5	3,4
	1995	3,7	1,3	3,4
	1996	3,2	1,3	3,0
	1997	3,3	1,3	3,0
	1998	3,4	1,4	2,8
	1999	3,8	1,2	2,8
	2000	4,3	1,4	3,1
	2001	4,5	1,5	3,1
	2002	4,6	1,4	3,1
	2003	4,6	1,3	3,2
	2004	4,2	1,4	3,1
	2005	4,1	1,5	3,2
	2	1994	3,5	2,8
1995		3,2	3,0	3,1
1996		2,6	2,3	2,9
1997		2,7	2,6	2,7
1998		2,9	2,9	2,5
1999		3,1	2,1	2,5
2000		3,8	2,3	2,8
2001		3,9	2,5	2,9
2002		4,0	2,1	3,0
2004		3,7	2,6	3,3
3	1994	3,1	17,8	3,1
	1995	2,7	17,9	2,9
	1996	2,3	19,6	2,6
	1997	2,4	20,2	2,6
	1998	2,6	20,0	2,6
	1999	2,8	17,1	2,4
	2000	3,6	16,2	2,8
	2001	3,6	17,3	2,7
	2002	3,9	18,3	3,0
	2003	3,5	18,2	3,1
	2004	3,5	16,7	3,1
4	1994	3,7	1,5	3,3
	1995	3,2	1,2	3,0
	1996	2,9	1,6	2,8
	1997	3,1	1,6	2,7
	1998	3,4	1,5	2,9
	1999	3,7	1,5	2,9
	2000	4,2	1,4	2,9
	2001	4,3	1,3	3,1
	2002	4,5	1,6	3,2
	2004	4,3	1,4	3,2
2005	4,0	1,5	3,2	

14. Antal nyanställda och avgångna efter sektor, kön och anställningsform, 1:a kvartalet 2005

14. Number of hires and separations by sector, sex and terms of employment, 1st quarter of 2005

Sektor/Kön	Nyanställda				Avgångna			
	Tillsvidare		Visstids		Tillsvidare		Visstids	
	Antal	Andel ¹	Antal	Andel ¹	Antal	Andel ¹	Antal	Andel ¹
<i>Privat</i>								
Kvinnor	22 800	3,0	56 000	39,5	21 100	2,8	32 200	22,7
Män	46 000	3,2	61 500	45,1	36 800	2,6	36 500	26,8
Totalt	68 800	3,2	117 500	42,2	57 900	2,6	68 700	24,7
<i>Offentlig²</i>								
Kvinnor	16 300	2,2	69 700	38,2	15 800	2,2	59 100	32,4
Män	4 000	1,6	24 600	33,1	5 700	2,3	23 300	31,4
Totalt	20 200	2,1	94 300	36,7	21 500	2,2	82 400	32,1
<i>Totalt</i>								
Kvinnor	39 100	2,6	125 700	38,8	36 900	2,5	91 200	28,1
Män	50 000	3,0	86 100	40,9	42 500	2,5	59 800	28,4
Totalt	89 100	2,8	211 800	39,6	79 400	2,5	151 100	28,2

1) Andel uttrycker kvoten mellan nyanställda/avgångna och totalt antal tillsvidareanställda i respektive grupp.

2) Uppgifter bör tolkas med försiktighet då bortfallet avseende personalomsättningsvariabeln är stort inom kommunal- och landstingssektorerna.

15A. Andel nyanställda och avgångna med tillsvidareanställning i procent av totalt antal tillsvidareanställda efter näringsgren, 1:a kvartalet 2005

15A. Proportion of hires and separations of permanent employees in relation to total number of permanent employees by industry, 1st quarter of 2005

Bransch/Orsak		Nyanställda	Avgångna
A+B	Jordbruk, jakt o skogsbruk	3,6	2,3
C+D	Tillverkning o mineralutvinning	1,9	2,2
E	El, gas, värme o vattenkraft	1,5	1,7
F	Byggindustri	3,8	2,7
G	Parti o detaljhandel, reparationsverkstäder	3,4	2,7
H	Hotell o restauranger	4,8	5,1
I	Transport, magasinering o kommunikation	2,3	2,3
J	Kreditinstitut o försäkringsbolag	1,6	1,6
K	Fastighetsbolag, uthyrnings- o företagsservicefirmor	5,5	3,3
L	Offentlig förvaltning	1,2	2,0
M+K73	Utbildningsväsendet	1,6	1,5
N	Hälso- o sjukvård, socialtjänst o veterinärkliniker	2,9	3,0
O	Andra samhällliga- o personliga tjänster	2,9	2,3
TOTALT		2,8	2,5

15B. Andel nyanställda och avgångna med tillsvidareanställning i procent av totalt antal tillsvidareanställda efter näringsgren. Privat sektor, 1:a kvartalet 2005

15B. Proportion of hires and separations of permanent employees in relation to total number of permanent employees by industry. Private sector, 1st quarter of 2005

Bransch/Orsak		Nyanställda	Avgångna
A+B	Jordbruk, jakt o skogsbruk	3,7	2,4
C+D	Tillverkning o mineralutvinning	1,9	2,2
E	El, gas, värme o vattenkraft	1,7	1,8
F	Byggindustri	4,0	2,8
G	Parti o detaljhandel, reparationsverkstäder	3,4	2,7
H	Hotell o restauranger	4,9	5,1
I	Transport, magasinering o kommunikation	2,4	2,4
J	Kreditinstitut o försäkringsbolag	1,6	1,7
K	Fastighetsbolag, uthyrnings- o företagsservicefirmor	5,5	3,2
M+K73	Utbildningsväsendet	3,2	2,3
N	Hälso- o sjukvård, socialtjänst o veterinärkliniker	2,7	4,0
O	Andra samhällliga- o personliga tjänster	3,2	2,6
TOTALT		3,2	2,6

15C. Andel nyanställda och avgångna med tillsvidareanställning i procent av totalt antal tillsvidareanställda efter näringsgren. Offentlig sektor, 1:a kvartalet 2005

15C. Proportion of hires and separations of permanent employees in relation to total number of permanent employees by industry. Public sector, 1st quarter of 2005

Bransch/Orsak		Nyanställda ¹	Avgångna ¹
E	El, gas, värme o vattenkraft	0,0	1,4
F	Byggindustri	1,2	1,8
L	Offentlig förvaltning	1,2	1,9
M	Utbildningsväsendet	1,3	1,4
N	Hälso- o sjukvård, socialtjänst o veterinärkliniker	3,0	2,8
O	Andra samhälls- o personliga tjänster	1,2	1,6
TOTALT		2,1	2,2

1) Uppgifter bör tolkas med försiktighet då bortfallet avseende personalomsättningsvariabeln är stort inom kommunal- och landstingssektorerna.

16. Nyanställda och avgångna efter anställningsform och bransch. Privat sektor, januari, februari och mars 2005

16. Hires and separations by terms of employment and industry. Private sector, January, February and March 2005

Månad/Bransch	Anställda			Tillsvidareanställda			Visstidsanställda		
	Antal	Andel		Antal	Andel		Antal	Andel	
		Nyanställda	Avgångna		Nyanställda	Avgångna		Nyanställda	Avgångna
Januari									
Industrin	708 200	1,8	1,2	669 100	0,9	0,7	39 100	17,8	9,4
Tjänstenäringarna	1 568 800	3,3	2,2	1 345 500	1,5	1,1	223 200	14,2	8,7
Övriga	200 800	2,6	1,6	187 400	1,7	0,9	13 400	16,3	11,4
Totalt	2 477 700	2,8	1,8	2 202 000	1,3	0,9	275 700	14,8	9,0
Februari									
Industrin	703 900	1,3	1,1	663 500	0,4	0,7	40 400	14,5	7,4
Tjänstenäringarna	1 562 700	2,9	2,0	1 347 300	1,1	0,9	215 500	14,2	8,5
Övriga	202 300	1,8	1,6	188 500	0,8	0,8	13 800	15,4	12,5
Totalt	2 469 000	2,4	1,7	2 199 300	0,9	0,8	269 600	14,3	8,5
Mars									
Industrin	705 000	1,3	1,2	664 600	0,5	0,8	40 400	14,9	8,2
Tjänstenäringarna	1 548 500	3,0	1,9	1 320 700	1,2	0,9	227 800	13,4	7,5
Övriga	199 200	3,1	2,1	185 800	1,5	1,2	13 400	25,0	14,8
Totalt	2 452 800	2,5	1,7	2 171 200	1,0	0,9	281 600	14,2	7,9

1) Denna tabell visar månadsflöden av nyanställda och avgångna och är inte direkt jämförbar med tabell 14 som visar kvartalsflöden.

17. Andel nyanställda och avgångna med tillsvidareanställning i procent av antal tillsvidareanställda efter storleksklass och bransch. Privat sektor, 1:a kvartalet 2005

17. Proportion of newly hired and separated permanent employees in relation to total number of permanent employees by size of establishment and industry. Private sector, 1st quarter of 2005

Storleksklass/Bransch ¹		Tillsvidare nyanställda ²			Tillsvidare avgångna ²		
1-4	Industrin	4,5	±	3,7	4,9	±	3,3
	Tjänstenäringarna	5,9	±	1,5	3,0	±	0,9
	Övriga	3,5	±	2,1	2,7	±	2,2
	Totalt	5,4	±	1,3	3,2	±	0,8
5-9	Industrin	3,8	±	1,3	2,0	±	1,0
	Tjänstenäringarna	4,5	±	1,2	2,9	±	0,9
	Övriga	3,1	±	1,9	3,5	±	1,9
	Totalt	4,3	±	0,9	2,9	±	0,7
10-19	Industrin	4,3	±	1,7	3,0	±	0,8
	Tjänstenäringarna	4,5	±	0,9	2,7	±	0,6
	Övriga	5,9	±	3,3	2,3	±	1,0
	Totalt	4,6	±	0,8	2,7	±	0,5
20-49	Industrin	2,2	±	0,7	2,4	±	0,6
	Tjänstenäringarna	2,6	±	0,5	2,5	±	0,7
	Övriga	4,7	±	2,4	2,0	±	0,9
	Totalt	2,7	±	0,5	2,5	±	0,5
50-99	Industrin	1,5	±	0,8	1,8	±	0,5
	Tjänstenäringarna	2,4	±	1,0	3,0	±	1,0
	Övriga	1,5	±	0,5	3,7	±	1,7
	Totalt	2,0	±	0,6	2,6	±	0,6
100-199	Industrin	1,2	±	0,0	2,0	±	0,0
	Tjänstenäringarna	2,7	±	0,0	3,1	±	0,0
	Övriga	2,1	±	0,0	2,3	±	0,0
	Totalt	2,1	±	0,0	2,6	±	0,0
200-	Industrin	1,2	±	0,0	1,8	±	0,0
	Tjänstenäringarna	2,6	±	0,0	3,1	±	0,0
	Övriga	4,8	±	0,0	3,1	±	0,0
	Totalt	1,9	±	0,0	2,4	±	0,0
Totalt	Industrin	1,9	±	0,3	2,1	±	0,2
	Tjänstenäringarna	3,7	±	0,4	2,9	±	0,3
	Övriga	4,0	±	0,9	2,7	±	0,6
	Totalt	3,2	±	0,3	2,6	±	0,2

1) Industrin definieras som branscherna C-E, tjänstenäringarna definieras som branscherna G-O och övriga definieras som branscherna A+B samt F.

2) Värdet till höger om ± anger ett 95%-igt konfidensintervall omkring skattningen

18. Andel nyanställda och avgångna i procent av totalt antal tillsvidareanställda efter storleksklass och utveckling. Privat sektor, 1:a kvartalet 2005

18. Proportion of hires and separations with respect to permanent employees to total number of permanent employees by size of establishment and development. Private sector, 1st quarter of 2005

Storlek/Utveckling ¹	Nyanställda	Avgångna	Andel arbetsställen	Antal tillsvidare anställda
Arbetsställen med färre än 100 anställda				
växande arbetsställen	36,4	1,1	3,5	125 500
krympande arbetsställen	0,9	24,8	2,9	125 200
konstant	0,6	0,6	93,6	1 188 600
totalt	3,7	2,7	100,0	1 439 300
Arbetsställen med 100 anställda eller fler				
växande arbetsställen	5,9	1,8	23,0	202 200
krympande arbetsställen	0,7	3,9	39,3	363 600
konstant	0,5	0,5	37,7	182 900
totalt	2,1	2,5	100,0	748 700
Samtliga arbetsställen				
växande arbetsställen	17,5	1,6	3,7	327 700
krympande arbetsställen	0,8	9,3	3,3	488 800
konstant	0,6	0,6	92,9	1 371 500
totalt	3,2	2,6	100,0	2 188 000

1) Ett växande arbetsställe definieras som ett arbetsställe där de tillsvidare nyanställda överstiger de tillsvidare avgångna i antal. På motsvarande sätt definieras ett krympande arbetsställe som ett arbetsställe där de tillsvidare avgångna överstiger de tillsvidare nyanställda i antal. Konstanta arbetsställen utgör de arbetsställen som redovisade lika många nyanställda som avgångna under mät månaden.

Fakta om statistiken

Huvudsyftet med den företagsbaserade undersökningen är att med hög precision snabbt indikera förändringar av antalet anställda på detaljerad näringsgrensnivå och regional nivå samt att redovisa företagsanknutna variabler såsom frånvaro och personalomsättning.

Detta omfattar statistiken

Objekt och population

Privat sektor: Målobjekt är arbetsställe. Arbetsställe definieras som varje adress, fastighet eller grupp av närliggande fastigheter där företaget bedriver verksamhet. Alla företag har minst ett arbetsställe. Målpopulationen utgörs av de arbetsställen inom privat sektor som har någon anställd enligt Företagsdatabasen (FDB). Med privat sektor avses enskilda firmor, enkelt bolag, handelsbolag, kommanditbolag, samtliga aktiebolag, ekonomiska och ideella föreningar och stiftelser. Offentligt ägda aktiebolag, affärsverken och riksbanken förs också hit.

Offentlig sektor: Målobjekt avseende frånvaro och personalomsättning är arbetsställe. Målpopulationen utgörs av arbetsställen inom kommuner/landsting/statliga myndigheter som har någon anställd enligt FDB. Målobjekten avseende skattningen av antalet anställda i den offentliga sektorn är statliga myndigheter, kommuner och landsting.

Branschen transport, magasinering och kommunikationer redovisas exklusive ombordanställda i utrikes och kustsjöfart registrerade i Sverige.

Statistiska mått

Statistiken utgörs av skattade värden på aggregat.

Totaler skattas med

$$\hat{Y}_q = \sum_h^H \frac{N_h}{m_h} \sum_j^{m_h} w_{hj} y_{hj}^*$$

där

q = redovisningsgrupp, h = stratum, H = antal stratum

N_h = antal objekt i bruttopopulationen

m_h = antal objekt som svarat inklusive objekt som ej tillhör undersökningspopulationen

$y_{hj}^* = y_{hj}$ om objekt j tillhör redovisningsgrupp q, 0 annars

w_{hj} = kalibreringsvikt

Redovisningsgrupper

Skattningarna redovisas för olika gruppindelningar. Dessa definieras av arbetsställets näringsgren, storleksklass och län samt av organisationens sektortillhörighet.

Definitioner och förklaringar

Anställda

Antalet anställda totalt vid mättillfället avser personer (inkl deltid- och visstidsanställda) som var anställda en angiven dag under undersökningsperioden. Som anställda räknas även personer som vid mättillfället inte var i tjänst på grund av arbetstidens förläggning, sjukdom, semester, tjänstledighet eller dylikt. Verksamma ägare i aktiebolag är inkluderade. En anställd som har anställning

vid flera olika arbetsställen räknas flera gånger. Om en anställd däremot har flera tjänster inom samma arbetsställe räknas denne bara en gång.

Antalet visstidsanställda vid mättillfället avser personer (såväl heltids- som deltidanställda) som anställts för viss period eller visst uppdrag. Timavlönade räknas som visstidsanställda om de vid lönekörningen omfattas av någon löne-transaktion. Undantagna är exempelvis personer i arbetspraktik.

Frånvarande

Frånvaron redovisas efter tre frånvaroorsaker:

- a) sjukdom
- b) semester
- c) övrig frånvaro som kan vara semesterlönegrundande- eller ej semesterlönegrundande frånvaro. Hit räknas ledighet med havandeskaps- eller föräldrapening, ledighet för smittbärare, ledighet för viss utbildning enligt studiestödslagen, facklig utbildning, militär repetitionsutbildning, civilförsvarsutbildning, permittering, kompensationsledighet, militär grundutbildning, semesterpermittering och arbetskonflikt.

Personalomsättning

Personalomsättningsmättet utgör medeltalet av uppgifterna för de månader som ingår i kvartalet. Personer som har haft flera tillfälliga anställningar under månaden räknas endast en gång.

Avgångna: Personer som har lämnat arbetsstället efter uppsägning eller på egen begäran under kvartalet.

Nyanställda: Personer som har anställts vid arbetsstället under kvartalet.

Personalomsättning redovisas dessutom av den årliga registerbaserade arbetsmarknadsstatistiken (RAMS). Det finns skillnader gällande mätperiod, mätobjekt och mätmetod. RAMS använder, till skillnad från KS, år som mätperiod, företag som mätobjekt och register som mätmetod.

Så görs statistiken

Datainsamling

För de utvalda objekten insamlas uppgifter om de ovan nämnda variablerna under en angiven arbetsdag i mät månaden med hjälp av en postenkät. Den angivna arbetsdagen är alltid onsdagen i mitten av mät månaden.

Urvalsundersökning

I undersökningen för första kvartalet år 2005 uppgår urvalet för den privata sektorn till ca 19 500 arbetsställen och ca 4 000 arbetsställen för den offentliga sektorn som allokeras över olika strata. De största arbetsställena, ca 4 600 stycken, totalundersöks och ingår i undersökningen varje månad. Övriga arbetsställen fördelas slumpvis i tre lika stora delar inom varje stratum där varje tredjedel svarar för en månad vardera i kvartalet. Genom att tredela urvalet speglas kvartalet bättre än om endast en månad i kvartalet undersöks.

Statistikens tillförlitlighet

Urval

Urvalsramen skapades ur FDB i augusti och består av arbetsställen som där är registrerade som aktiva.

Frånvarouppgifterna inom byggindustrin i den privata sektorn, samt frånvaro- och personalomsättningsuppgifterna avseende kommunal och landstingssektorerna, bör tolkas med försiktighet då bortfallet är stort för denna fråga för arbetsställen med 100 anställda eller fler.

Ramtäckning

Mellan tidpunkten då urvalsramen upprättas och undersökningsperioderna sker fortlöpande förändringar av företag och arbetsställen. Arbetsställen nybildas, slås samman, delas eller upphör helt. Den dynamiska undersökningspopulationen överensstämmer inte helt med målpopulationen, varför täckningsfel uppstår. Ytterligare en orsak till täckningsfel är eftersläpningen i uppdateringen av urvalsramen. Undertäckningen medför en mindre underskattning i nivåerna av antalet anställda medan påverkan på förändringsskattningarna torde vara liten. För att kompensera för undertäckningen dras ett nytt urval halvårsvis.

Tidpunkten för urvalsdragning sker i augusti avseende kvartal 4 samma år och kvartal 1 påföljande år, och i mars avseende kvartal 2 och 3 samma år. Därmed förändrades tidpunkten för urvalsdragningen med ett kvartal fr.o.m. kvartal 4 2001. Detta kan innebära en viss nivåskillnad i skattningarna p.g.a. ovanstående resonemang om undertäckning.

Övertäckningen inom den privata sektorn uppgick under första kvartalet 2005 till cirka 5,5 procent. Motsvarande siffra för den offentliga sektorn var cirka 8,9 procent.

Mätning

Som i alla undersökningar med postenkäter kan felaktiga svar på frågorna förekomma på grund av missförstånd, tidsbrist eller bristande engagemang hos uppgiftslämnaren. En enklare studie har sammanställts avseende första kvartalet 2001.

Bortfall

Inom den privata sektorn uppgick kvartalsbortfallet till 6,9 procent av de utvalda arbetsställena. Motsvarande siffra var 7,0 procent för den offentliga sektorn. I nedanstående tabeller redovisas kvartalsbortfallet ovägt efter storlek och sektor samt storleksvägt.

Ovägt bortfall¹⁾

Antalet anställda (Privat sektor)	Antal	Procent
1-4	491	8,1
5-9	238	7,8
10-49	515	8,8
50-99	103	7,0
100-	0	0,0
Totalt	1 347	6,9

Antalet anställda (Offentlig sektor)	Antal	Procent
Urvalsdelen	238	7,1
Totalundersökta	41	6,2
Totalt	279	7,0

1) Antal bortfallsobjekt i bruttourvalet (inkl okänd övertäckning).

Storleksvägt bortfall²⁾

Antalet anställda (Privat sektor)	Antal	Procent
1-4	22 715	7,1
5-9	24 821	8,7
10-49	55 966	7,1
50-99	15 907	5,3
100-	0	0,0
Totalt	119 409	4,7

2) Antal bortfall där varje objekt tilldelas registervärdet för undersökningsvariabeln "antal anställda". Bortfallet räknas upp stratumvis med respektive urvalssannolikhet.

Bearbetning

Bearbetningsfel uppkommer t.ex. i samband med skanning och granskning. Dessa fel bedöms som små.

Modellantaganden

Användningen av rak uppräkningsmetod för bortfallskompensation bygger på antagandet att bortfallet kan betraktas som helt slumpmässigt. Om detta inte är fallet finns risk för att skattningarna kommer att innehålla skevheter vilket i sin tur bland annat medför att konfidensintervallens trolighetsgrad minskar.

Redovisning av osäkerhetsmått

De redovisade osäkerhetsmåten definieras som:

1,96 * (skattningens medelfel)

Exempel:

I tabell 2 beräknas antalet anställda i tillverkningsindustrin inom den privata sektorn till

$671\,107 \pm 5\,121$.

Det 95 procentiga konfidensintervallets undre gräns blir $671\,107 - 5\,121$ och dess övre gräns $671\,107 + 5\,121$, (således $665\,986 - 676\,228$).

Bra att veta

Nytt från och med tredje kvartalet 2004

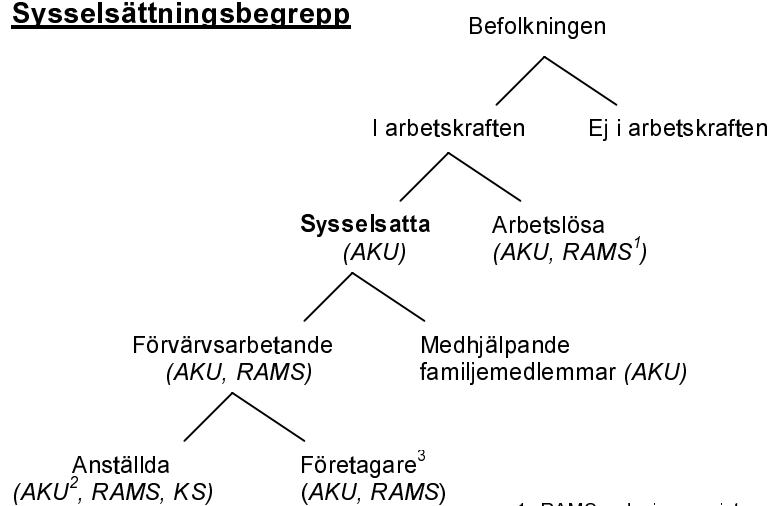
Från och med tredje kvartalet 2004 har en ny struktur på hjälpinformationen använts. Detta kan medföra en viss nivåskillnad i skattningen. I uppgifterna för jämförelsekvartalet har dock den nya strukturen använts.

Spridning

Undersöknings- och publiceringsfrekvensen är kvartalsvis sedan 1989. Fr. o. m. tredje kvartalet år 2000 publiceras även månadstabeller över antalet anställda (se tabell 3) och fr.o.m. fjärde kvartalet 2002 publiceras månadstabeller över personalomsättning (se tabell 16).

Annan statistik

Månatlig sysselsättningsstatistik redovisas för hela arbetsmarknaden i arbetskraftsundersökningarna (AKU). En annan viktig källa är den årliga registerbaserade arbetsmarknadsstatistiken (RAMS). Dessa undersökningar är inte direkt jämförbara med den kortperiodiska sysselsättningsstatistiken (KS), huvudsakligen beroende på skillnader i undersökningsmetod, definitioner och mättidpunkt. Se nedanstående schema för ytterligare förklaring av sysselsättningsbegrepp enligt nationalräkenskaperna (NR).

Sysselsättningsbegrepp

1. RAMS redovisar registrerad arbetslöshet
2. AKU redovisar även huvudsysslor och bisysslor under kategorin "anställda".
3. "företagare" avser enskilda firmor, handels- och kommanditbolag. Aktiebolagsägare räknas som anställda.

Mer information om statistiken och dess kvalitet ges i en särskild Beskrivning av statistiken på SCB:s webbplats, www.scb.se.

In English

Summary

This report contains employment figures for the entire Swedish economy including both the private and public sectors, for the first quarter of 2005. The public sector is subdivided into the following categories: the governmental sector, the municipal authorities and the county councils. The figures are based on both sample and total surveys depending on the size of the establishment. The target population includes all establishments with at least one employee. All establishments in the private sector with 100 employees or more are censused. For the public sector, establishments with 200 employees or more are censused. Public corporations are included in the private sector. The central bank and public utilities are designated to the private sector.

The total number of employees in the entire labour market is estimated to 3 812 313 persons during the 1st quarter of 2005.

Standard errors are presented for selected estimates in the tables.

List of tables

Explanation of symbols	12
1. Employment by sector, sex and terms of employment, 1st quarter of 2005	12
2. Number of employees by branch of industry and terms of employment. Private sector 1st quarter of 2005	13
3. Number of employees by industry. Private sector, January, February and March 2005	14
4. Percentage distribution of employees by industry and sex. Private sector, 1st quarter of 2005	15
5. Proportion of temporary employees in relation to total number of employees by industry. Private sector, 1st quarter of 1994 – 1st quarter of 2005	16
6A. Number of employees by sector and county, 1st quarter of 2005	18
6B. Percentage distribution of employees by county and sex, 1st quarter of 2005	19
6C. Employees in private sector by county and industry, 1st quarter of 2005	20
7. Number of employees by size of establishment and industry. Private sector, 1st quarter of 2005	23
8. Index of employment by industry and terms of employment. Private sector, 1st quarter of 1996 – 1st quarter of 2005 (1990:1=100)	25
9. Proportion of absent employees in relation to total number of employees by reason of absence, sector and sex. Private sector, 1st quarter of 2005	26
10A. Proportion of employees absent from work in relation to total number of employees by industry, 1st quarter of 2005	27
10B. Proportion of employees absent from work in relation to total number of employees by industry. Private sector, 1st quarter of 2005.	27
10C. Proportion of employees absent from work in relation to total number of employees by industry. Public sector, 1st quarter of 2005	28
11. Proportion of employees absent due to sick leave by county, 1st quarter of 2005	28

12. Proportion of absent employees in relation to total number of employees by size of establishment, sex, and reasons for absence. Private sector, 1st quarter of 2005	29
13. Development of employees' absence according to reason. Private sector, 1st quarter of 1994 – 1st quarter of 2005	30
14. Number of hires and separations by sector, sex and terms of employment, 1st quarter of 2005	31
15A. Proportion of hires and separations of permanent employees in relation to total number of permanent employees by industry, 1st quarter of 2005	32
15B. Proportion of hires and separations of permanent employees in relation to total number of permanent employees by industry. Private sector, 1st quarter of 2005	32
15C. Proportion of hires and separations of permanent employees in relation to total number of permanent employees by industry. Public sector, 1st quarter of 2005	33
16. Hires and separations by terms of employment and industry. Private sector, January, February and March 2005	33
17. Proportion of newly hired and separated permanent employees in relation to total number of permanent employees by size of establishment and industry. Private sector, 1st quarter of 2005	34
18. Proportion of hires and separations with respect to permanent employees to total number of permanent employees by size of establishment and development. Private sector, 1st quarter of 2005	35

List of terms

Anställda	Employees
Avgångna	Separations
Frånvaro	Absenteeism
Frånvaro p.g.a. sjukdom	Sick leave
Kommun	Municipality
Landsting	County council
Län	County
Nyanställda	Hires
Näringsgren/Bransch	Industry
Personalomsättning	Personnel turnover
Privat	Private
Semester	Holiday
Sektor	Sector
Sjukdom	Sickness
SNI2002	NACE
Stat	Government
Storlek	Size
Sysselsättning	Employment
Tillsvidareanställda	Permanent employees
Visstidsanställda	Temporary employees
Övrig orsak	Other reason

